

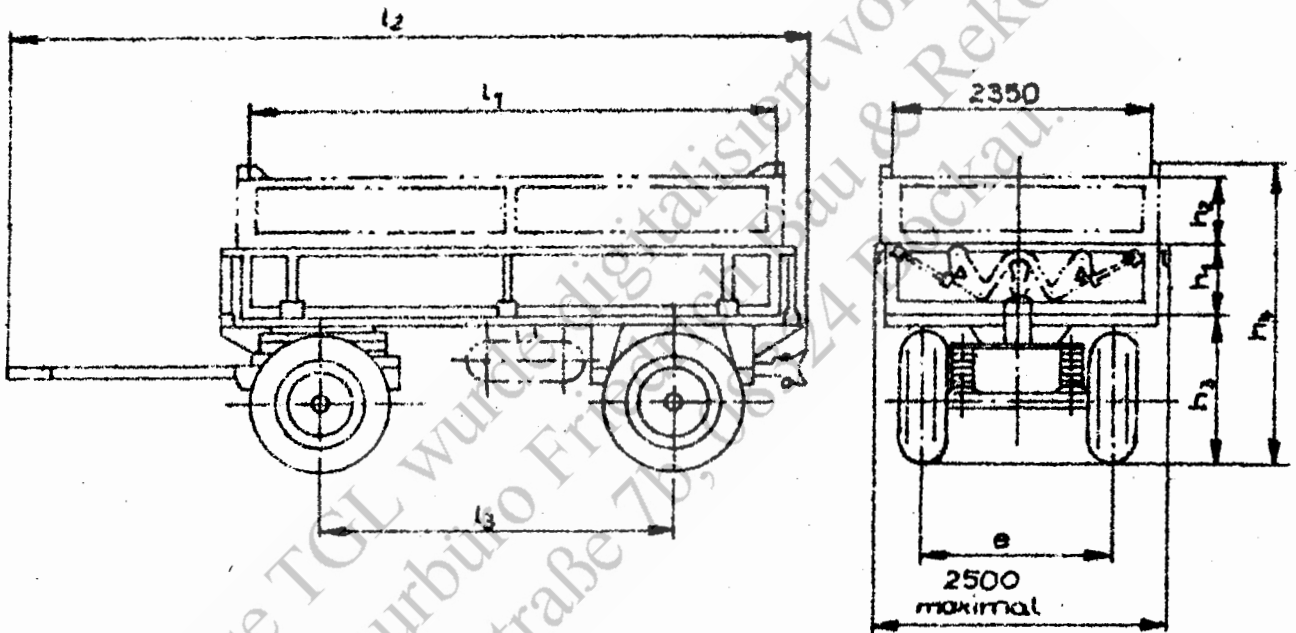
Deutsche Demokratische Republik	Straßentransportfahrzeuge Anhänger mit Kipppritsche für Lastkraftwagen und Traktoren Hauptabmessungen Hauptkennwerte	TGL 13644 Blatt 1 Gruppe: 13 4231

Дорожные автомобили Прицепы Прицепы с опрокидывающимся платформой Основные размеры, основные показатели	Road Vehicles Trailers Trailers with Tipping Platform Body Principal Dimensions, Main Data
--	--

Verbindlich ab 1.7.1972

Maße in mm

Die Gestaltung braucht der bildlichen Darstellung nicht zu entsprechen; nur die angegebenen Maße sind einzuhalten.



Bezeichnung eines Anhängers (H) für Wechselnutzung (W) von Nennnutzmasse 8t (8), in Grundausführung (0), mit Kipppritsche, zweiseitig kippbar (11):

Anhänger HW 80.11 TGL 13644 Typ.....¹⁾

Bezeichnung eines Anhängers (H) für Lastkraftwagen (L) von Nennnutzmasse 8t (8), in Grundausführung (0), mit Kipppritsche, zweiseitig kippbar (11):

Anhänger HL 80.11 TGL 13644 Typ.....¹⁾

¹⁾ Typ nach Vereinbarung mit dem Hersteller

Fortsetzung Seite 2 und 3

Anhängertyp	Richtwerte					
	HL 60	HW 60	HL 80	HW 80	HL 120 ^{*)}	HW 120 ^{*)}
Nutzmasse ³⁾ kg	5 600	5 400 ^{**)}	8 250	8 300	11 110	11 500
e	1 750		1 800		1 850	1 830
h ₁	350	450	450		600	
h ₂	300		450		600	
h ₃ max., unbelastet	1 300	1 350	1 450	1 400	1 570	1 560
h ₄ max., unbelastet	2 000	2 100	2 400	2 350	2 800	
l ₁	4 500		5 200		6 000	
l ₂	6 860		7 530		8 195	
l ₃	2 960		3 570		3 900	
zulässige statische Achslast ^{vorn} ^{hinten} kp	4 100	4 000	6 000		8 000	
	4 100	4 000	6 000		8 000	
zulässige Höchstgeschwindigkeit km/h	80	60	80	65	80	
zulässige Anhängemasse kg	8 250		12 000		16 000	
Ladevolumen ^{ohne} ^{mit} Aufsatzbordwand m ³	3,7	4,7	5,5		8,25	
	7	8	11		16,5	
befahrbare Hangneigung in Schichtlinie ^{*)} %	25					
elektrotechnische Anlage	Nennspannung V			12		
	Steckdose			nach T6L 71-1075 Bl. 3		
Kippanlage motorhydraulisch	Kippwinkel ±5grad			50		
	Kippzeit ⁶⁾ s			60		
Achsen	nach T6L 39-5050					
Reifen	8,25-20 14 PR ⁷⁾	12,5-20 Mehr- zweck 10 PR ^{7)e)}	12,00-20 16 PR	16-20 ND	10,00-20 12 PR	18-19,5
Luftschläuche	8,25-20	12,5-20	12,00-20	16-20	10,00-20	18-19,5
Scheibenräder	nach T6L 10 521 Bl. 1					
Bolzenkupplung, automatisch	nach T6L 5048					
Kugeldrehkranz, T6L 39-210	Ks 950		Ks 1110		Ks 1100	
Zuggabel, T6L 39-316	A85×80×2 150		A12×80×2 150		A16×100×2 150	
Federung	Längsblattfedern mit Gummizusatzfedern					

Bei der Lieferung an die bewaffneten Organe sind die Standards Kraftfahrzeuganhänger T6L 108-62 039 Bl. 1 und Bl. 2 einzuhalten, sowie zusätzliche Forderungen bei Vertragsabschluss zu vereinbaren.

*) Zur Zeit noch nicht lieferbar. Die Parameter beinhalten die zur Zeit der Ausarbeitung des Standards vorliegende Zielstellung der Entwicklung.

3) Grundtyp nach Typscheln

**) 6000 kg bei 30 km/h

5) Prüfvorschrift noch nicht standardisiert

6) Kippzeit für Heben und Senken des 1. Anhängers mit Einheitsöl 36 bei 20°C Öltemperatur, Richtwert mit ZT 300

7) Bis 31.12.1972 Bereifung 9,00-20 12 PR zulässig

8) Im LKW-Zug sind als Zugmittel nur solche LKW zulässig, die auf Grund ihrer Motorleistung und unter den für Wechselnutzungsanhänger typischen Einsatzbedingungen auf Landstraßen und im Gelände bzw. nur in Ausnahmefällen auf Autobahnen bei voll beladenem Lastzug die Geschwindigkeit 60 km/h nicht bzw. nur kurzfristig um maximal 5 km/h überschreiten.

Hinweise:

Ersatz für Ausg. 5.69

Änderungen gegenüber Ausg. 5.69:

Anhänger mit 5 t Nutzmasse gestrichen
2-Achsanhänger für Wechsellutzung mit 6 t und 12 t Nutzmasse sowie
2-Achse-Lkw-Anhänger mit Kippriechen aufgenommen

Entstanden unter Berücksichtigung der RGW-Typenreihe „Landwirtschaftliche
Anhänger“ entsprechend Protokoll der 25. Tagung der Sektion 7 der
SKM, Anlage 6 und der RGW-Typreihe „Lkw-Anhänger“ entsprechend der
31. Tagung der SKM

Wechsellutzung von Anhängern hinter Lkw und Traktoren, Technische
Forderungen siehe TGL 22 995

Instandhaltungsgerechte Konstruktion siehe TGL 20 987

Befestigungshöhen für Zuggabel und Anhängerkupplung siehe TGL 12 956

Elektrische Ausrüstung für Straßenfahrzeuge, Steckverbinder, 12 V 7polig;
Kennwerte Abmessungen siehe TGL 71-1075 Bl. 3

Kraftfahrzeuge, Achsen starr für Anhänger, Übersicht siehe TGL 39-5050

Scheiberräder für Luftbereifung, Sortiment, Zuordnung der Felgen und
Radscheiben siehe TGL 10 521 Bl. 1

Anhängerkupplung; Bolzenkupplung, automatisch für Kraftfahrzeuge und
Anhängfahrzeuge siehe TGL 5048

Straßenfahrzeuge, Zuggabeln; Haupt- und Anschlußmoße, Kennwerte siehe
TGL 39-316

Erntemaschine - Transportmittel, Kennwerte für Erntegutübergabe siehe
TGL 33-40 005

Übergabeparameter Transportmittel - Annahmeeinrichtung siehe TGL 33-40 006

Folgender Standard wird noch ausgearbeitet:

Anhänger, Technische Lieferbedingungen

Deutsche
Demokratische
Republik

Straßenfahrzeuge
Anhänger
für 3 bis 12t Nutzmasse mit Pritsche
für Lastkraftwagen
Hauptabmessungen Hauptkennwerte

TGL

13 644
Blatt 2

Gruppe 334

Дорожные автомобили
Прицепы

для полезной нагрузки 3 по 12 т
с платформой для грузовых автомобилей
основные размеры, основные показатели

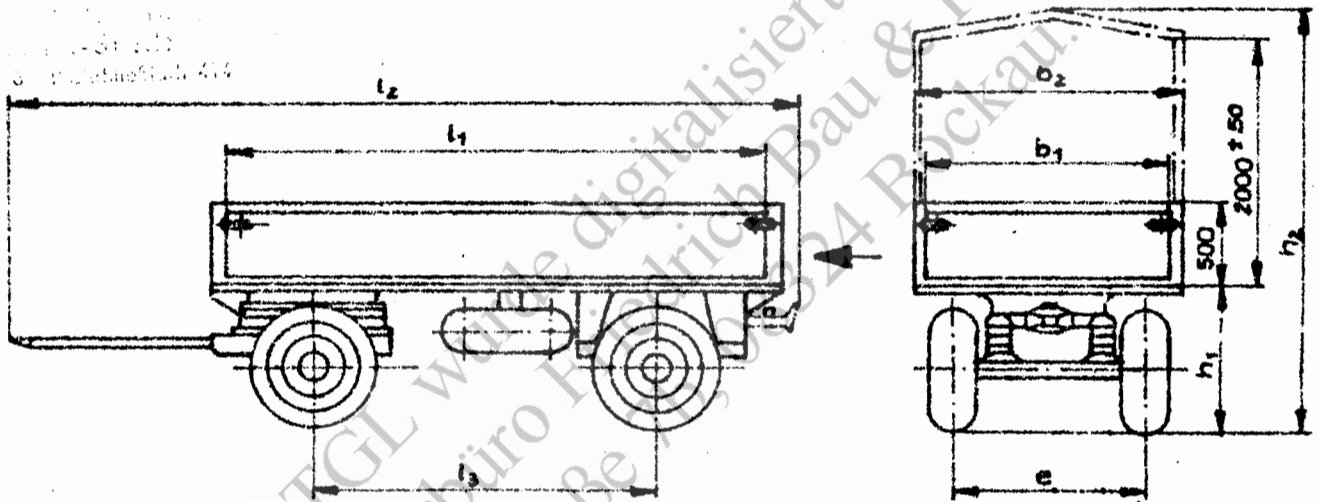
Road Vehicles
Trailers

for a Payload of 3 - 12 t
with Platform Body for Trucks
Principal Dimensions, Main Data

Für Neuentwicklungen
verbindlich ab 1. 7. 1971

Maße in mm

Die Gestaltung braucht der bildlichen Darstellung nicht zu entsprechen,
nur die angegebenen Maße sind einzuhalten.



Bezeichnung eines Anhängers (H) für Lastkraftwagen (L.) von Nennnutzmasse
5t (5), in Grundausrüstung (0), mit Pritsche mit geteilter Seitenwand (02):

Anhänger HL 50.02 TGL 13 644 Typ¹⁾

¹⁾ Typ nach Vereinbarung mit dem Hersteller

Fortsetzung Seite 2 und 3

Bearbeiter: VEB Kfz-Werk „Ernst Grube“ Werdau, IFA-Kombinat Anhänger
Fahrzeugwerk „Ernst Thälmann“ Lützen
Bestellt: 30.12.1970 VVB Automobilbau Karl-Marx-Stadt

Anhängertyp		HL 30		HL 50	HL 80 ^{*)}	HL 120 ^{*)}
Ausführung der Pritsche		normal	lang			
Seitenwände der Pritsche		ungeteilt ⁰¹		geteilt ⁰²		
Nutzmasse 3)		kg	3200	2800	5900	
b ₁			2200		2350	
b ₂ max.			2350		2500	
e			1600		1750	
h ₁ max., unbelastet			1200		1270	
h ₂ max., unbelastet			3400		3470	
l ₁			3815	4635	4850	
l ₂ max.			6200	6900	7100	
l ₃			2550	3250	3275	
zulässige statische Achslast		kp	2400		4120	6000 8000
		vorn hinten	2400		4120	6000 8000
zulässige Höchstgeschwindigkeit		km/h	80			
zulässige Anhängermasse		kg	5000		8250	16000
Ladevolumen		m ³	4.2	5.0	5.5	
elektrotechnische Anlage		Nennspannung Steckdose	12 nach TGL 71-1075 Bl.3			
Achsen			nach TGL 39-5050			
Reifen			7.5-20 8 PR	8.25 R -20 ^{**})		
Scheibenräder			nach TGL 10 521 Bl.1			
Bolzenkupplung, automatisch			nach TGL 5048			
Kugeldrehkranz, TGL 39-210			Ks 880		Ks 950	Ks 1100
Zuggabel TGL 39-316			A 55 × 70 × 2150 oder B 55 × 70 × 2150		A 85 × 80 × 2150	
Federung			Längsblattfedern mit Gummizusatzfedern			

Bei Lieferung an die bewaffneten Organe sind die Standards Kraftfahrzeuganhänger TGL 108-62 039 Bl.1 und Bl.2 einzuhalten, sowie zusätzliche Forderungen bei Vertragsabschluss zu vereinbaren.

Ausführung mit Planengestell und Plane nach Vereinbarung

*) Einzelheiten noch nicht standardisiert

3) Grundtyp

***) Bis 31.12.1972 Bereifung 9.00-20 12 PR zulässig

Hinweise:

TGL 8395 Bl. 1, 3, TGL 8396 Bl. 1 und 2 Ausg. 3.61 ab 1.7.1971 für Neuentwicklungen nicht mehr zugelassen.

Änderungen gegenüber den genannten Standards:
Anhänger E3, E3S, E5, E5S, E8, E8S gestrichen; Anhänger mit Nennnutzmasse 3, 5, 8 und 12 t neu aufgenommen, Hauptabmessungen überarbeitet und durch Hauptkennwerte ergänzt.

Entstanden unter Berücksichtigung der RGW-Typenreihe für Anhänger und Auflieger für Lastkraftwagen der Volkswirtschaftsbestimmung entsprechend Protokoll der 31. Tagung der SKM der Sektion 7 Anlage 15.2.1.

Befestigungshöhen für Zuggabel und Anhängerkupplung siehe TGL 12 956

Kraftfahrzeuge und Anhänger; Pritschenabmessungen; Nennnutzmasse von 1 bis 25t siehe TGL 39-744

Kraftfahrzeuge und Anhänger; Bordwände für Pritschenaufbauten; Haupt- und Anschlußmaße siehe TGL 39-478 Bl. 1

Elektrische Ausrüstung für Straßenfahrzeuge; Steckverbinder; 12V 7-polig; Kennwerte Abmessungen siehe TGL 71-1075 Bl. 3

Kraftfahrzeuge; Achsen starr für Anhänger; Übersicht siehe TGL 39-5050

Scheibenräder für Luftbereifung; Sortiment; Zuordnung der Felgen und Radscheiben siehe TGL 10 521 Bl. 1

Anhängerkupplungen; Bolzenkupplungen, automatisch für Kraftfahrzeuge und Anhängfahrzeuge siehe TGL 5048

Straßenfahrzeuge; Zuggabeln; Haupt- und Anschlußmaße; Kennwerte siehe TGL 39-319

Folgender Standard wird noch ausgearbeitet:

Anhänger; Technische Lieferbedingungen

Deutsche
Demokratische
Republik

Straßenfahrzeuge

Anhänger

mit Pritsche für Personenkraftwagen
Hauptabmessungen Hauptkennwerte

TGL

13 644

Blatt 3

Gruppe 334

Дорожные автомобили

Прицепы

с кузовом-платформа

Основные размеры основные показатели

Road Vehicles

Trailers

with Platform Body for Passenger Cars

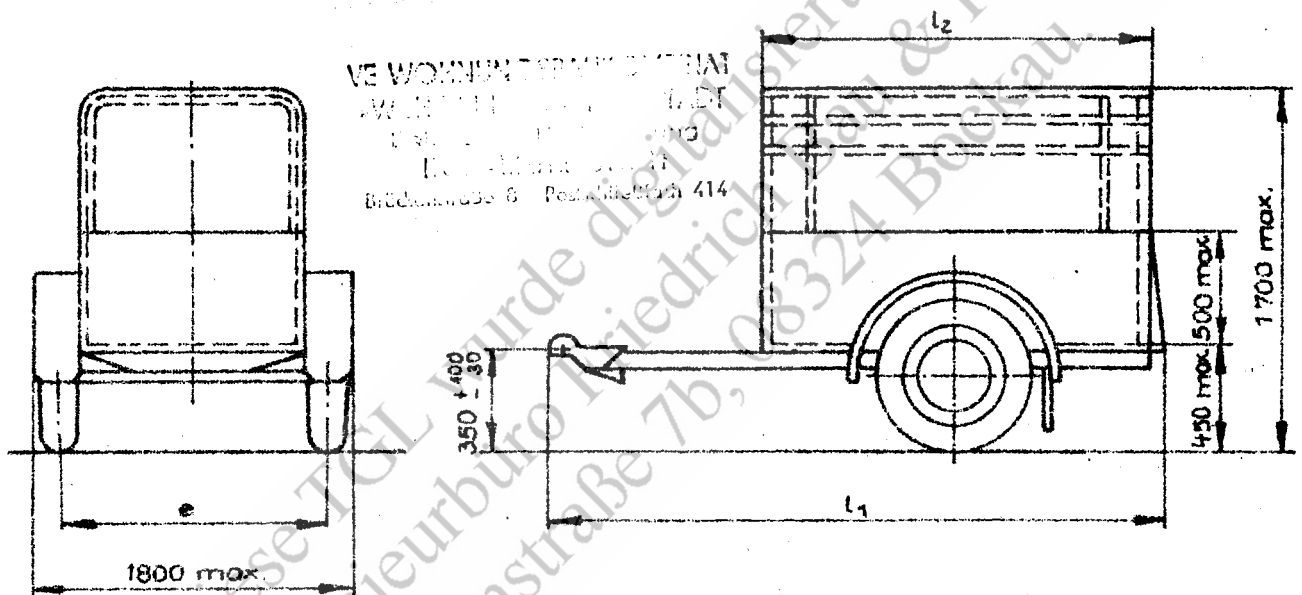
Principal Dimensions

Main Data

Für Neu- und Weiterentwicklungen
verbindlich ab 1.7.1971

Maße in mm

Die Gestaltung braucht der bildlichen Darstellung nicht zu entsprechen;
nur die angegebenen Maße sind einzuhalten.



Bezeichnung eines Anhängers (H) für Personenkraftwagen (P) von Gesamtmasse (Nennwert) 500 kg (50), in Gundauführung (0), mit Pritsche (01):

Anhänger HP 500.01 TGL 13 644 Typ.....¹⁾

¹⁾ Typ nach Vereinbarung mit dem Hersteller

Fortsetzung Seite 2

Bearbeiter: VEB Kfz.-Werk „Ernst Grube“ Werdau, IFA-Kombinat Anhänger
Bestellt: 30.12.1970 VEB Automobilbau Karl-Marx-Stadt

Gesamtmasse ²⁾	Nennwert	kg	300	500	750
	max.	kg	400	600	800
e	min.		1200	1300	
l ₁	max.		2500	2900	
l ₂	max.		1700	2100	
Bodenfreiheit nach TGL 39-852 Bl. 3			160	190	200
zulässige Geschwindigkeit		kml/h	80		
Vertikallast auf der Kupplung			von 5 % der Achslast bis 50 kp		
elektrotechnische Anlage	Nennspannung ³⁾	V	12		
	Steckdose		nach TGL 71-1075 Bl. 3		
Achsen			vorzugsweise nach TGL 39-5052		
Reifen nach TGL 6499			5.20 - 13*)	6.00 - 13*)	
Scheibenräder			nach TGL 10 521		

Bei Kurvenfahrt des Pkw mit vollem Lenkeinschlag nach links und rechts muß zwischen Heck des Personenkraftwagens und Front des Anhängers ein Mindestabstand von 100 mm gewährleistet sein.

In der Betriebsanleitung zum Anhänger ist anzugeben, für welche Personenkraftwagen der Anhänger bemessen ist.

²⁾ Die zulässige Gesamtmasse des jeweiligen Typs ist in Abhängigkeit von den zugehörigen Zugfahrzeugen festzulegen

³⁾ 6 V sind zulässig

^{*)} Die Verwendung von Reifen geringerer Tragfähigkeit ist zulässig

Hinweise:

Anhänger mit Wohnaufbau für Personenkraftwagen, Hauptabmessungen, Hauptkennwerte siehe TGL 13644 Bl. 4

Anhänger mit Klappzelt für Personenkraftwagen, Hauptabmessungen, Hauptkennwerte siehe TGL 13644 Bl. 5

Anhänger mit Kofferaufbau für Personenkraftwagen, Hauptabmessungen, Hauptkennwerte siehe TGL 13644 Bl. 6

Folgende Standards werden noch ausgearbeitet:

Anhänger, Kurzzeichensystematik

Anhänger, Technische Lieferbedingungen

Deutsche
Demokratische
Republik

Straßenfahrzeuge
Anhänger

mit Wohnaufbau für Personenkraftwagen
Hauptabmessungen Hauptkennwerte

TGL
13644
Blatt 4

Gruppe 334

Дорожные автомобили

Прицепы

для жилья для легковых автомобилей
Основные размеры основные показатели

Road Vehicles

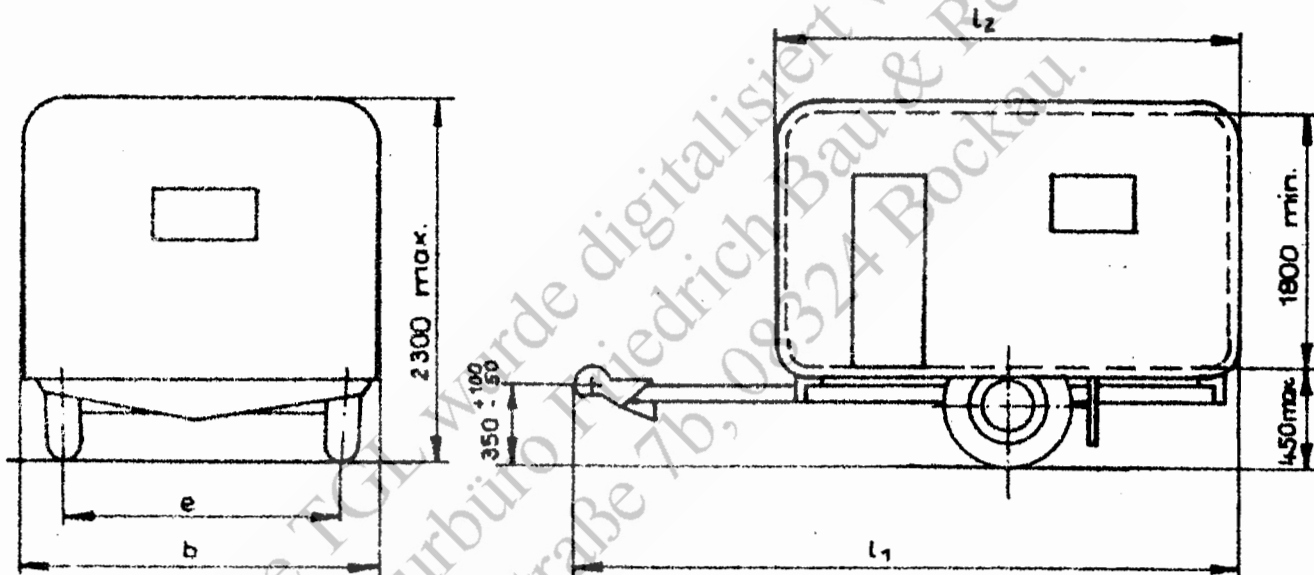
Trailers

Caravan for Passenger Cars
Principal Dimensions Main Data

Für Neu- und Weiterentwicklungen
verbindlich ab 1.7.1971

Maße in mm

Die Gestaltung braucht der bildlichen Darstellung nicht zu entsprechen;
nur die angegebenen Maße sind einzuhalten.



Bezeichnung eines Anhängers (H) für Personenkraftwagen (P) von Gesamtmasse (Nennwert) 500 kg (50) in Grundausführung (0), mit Wohnaufbau (83):

Anhänger HP 500.83 TGL 13644 Typ.....¹⁾

¹⁾ Typ nach Vereinbarung mit dem Hersteller

Fortsetzung Seite 2

Bearbeiter: VEB Kfz.-Werk „Ernst Grube“ Werdau, IFA-Kombinat Anhänger
Bestätigt: 30.12.1970 VVB Automobilbau Karl-Marx-Stadt

Gesamtmasse ²⁾	Nennwert	kg	300	500	650*)	750
	max.	kg	400	600	700	800
b	max.		1950		2000	
a	min.		1300		1400	
l ₁	max.		3800		4800	
l ₂	max.		3000	3200	4000	
Bodentfreiheit nach TGL 39-852 Bl.3			160	190	200	
Anzahl der Schlafplätze ⁴⁾			2 bis 3	3 bis 4	3 bis 6	
zulässige Geschwindigkeit		km/h	80			
Vertikallast auf der Kupplung			von 5% der Achslast bis 50 kp			
elektrotechnische Anlage ³⁾	Nennspannung ⁵⁾	V	12			
	Steckdose		nach TGL 71-1075 Bl.3			
Achsen			vorzugsweise nach TGL 39-5052			
Reifen nach TGL 6498			5.20-13**)	6.00-13**)		
Scheibenräder			nach TGL 10 521			

Bei Kurvenfahrt des Pkw mit vollem Lenkeinschlag nach links und rechts muß zwischen Heck des Personenkraftwagens und Front des Anhängers ein Mindestabstand von 100 mm gewährleistet sein.

In der Betriebsanleitung zum Anhänger ist anzugeben, für welche Personenkraftwagen der Anhänger bemessen ist.

1) siehe Seite 1

2) Die zulässige Gesamtmasse des jeweiligen Typs ist in Abhängigkeit von den zugehörigen Zugfahrzeugen festzulegen

3) Nur für Anhänger mit gebremster Achse

4) Gilt nicht für Systeme der Elektroanlage des Anhängers, die aus stationären Energiequellen versorgt werden

5) 6 V sind zulässig

**) Die Verwendung von Reifen geringerer Tragfähigkeit ist zulässig

Hinweise:

Anhänger mit Pritsche für Personenkraftwagen, Hauptabmessungen, Hauptkennwerte siehe TGL 13 644 Bl. 3

Anhänger mit Klappzelt für Personenkraftwagen, Hauptabmessungen, Hauptkennwerte siehe TGL 13 644 Bl. 5

Anhänger mit Kofferaufbau für Personenkraftwagen, Hauptabmessungen, Hauptkennwerte siehe TGL 13 644 Bl. 6

Folgende Standards werden noch ausgearbeitet:

Anhänger, Kurzzeichensystematik

Anhänger, Technische Lieferbedingungen

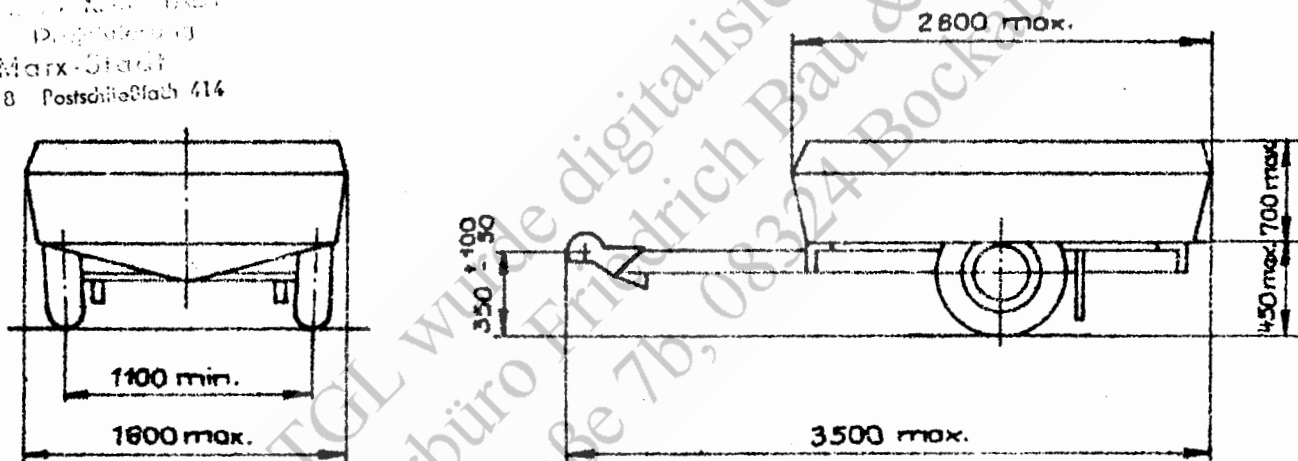
Deutsche Demokratische Republik	Strassenfahrzeuge Anhänger mit Klappzelt für Personenkraftwagen Hauptabmessungen Hauptkennwerte	TGL 13644 Blatt 5 Gruppe 334

Дорожные автомобили Прицепы откидной палаткой для легковых автомобилей Основные размеры основные показатели	Road Vehicles Trailers With Folding Tent for Passenger Cars Principal Dimensions Main Data
---	--

Für Neu- und Weiterentwicklungen
verbindlich ab 1.7.1971

Maße in mm

Die Gestaltung braucht der bildlichen Darstellung nicht zu entsprechen;
nur die angegebenen Maße sind einzuhalten.



Bezeichnung eines Anhängers (H) für Personenkraftwagen (P) von
Gesamtmasse (Nennwert) 500 kg (50), in Grundausführung (0), mit Klapp-
zelt (84):

Anhänger HP 500.84 TGL 13644 Typ.....¹⁾

¹⁾ Typ nach Vereinbarung mit dem Hersteller

Fortsetzung Seite 2

Bearbeiter: VEB Kfz-Werk „Ernst Grube“ Werdau, IFA-Kombinat Anhänger
Bestellt: 30.12.1970 VVB Automobilbau Karl-Marx-Stadt

Gesamtmasse ²⁾	Nennwert	kg	300	500
	max.	kg	400	600
Anzahl der Schlafplätze ¹⁾			3 bis 6	
Bodenfreiheit nach TGL 39-852 Bl. 3			160	190
zulässige Geschwindigkeit			km/h 80	
Vertikallast auf der Kupplung			von 5 % der Achslast bis 50 kp	
elektrotechnische Anlage	Nennspannung ³⁾	V	12	
	Steckdose		nach TGL 71-1075 Bl. 3	
Achsen			vorzugsweise nach TGL 39-5052	
Reifen nach TGL 6499			5.20-13*)	6.00-13*)
Scheibenräder			nach TGL 10 521	

Bei Kurvenfahrt des Pkw mit vollem Lenkeinschlag nach links und rechts muß zwischen Heck des Personenkraftwagens und Front des Anhängers ein Mindestabstand von 100 mm gewährleistet sein.

In der Betriebsanleitung zum Anhänger ist anzugeben, für welche Personenkraftwagen der Anhänger bemessen ist.

1) siehe Seite 1

2) Die zulässige Gesamtmasse des jeweiligen Typs ist in Abhängigkeit von den zugehörigen Zugfahrzeugen festzulegen

3) 6 V sind zulässig

4) Die Verwendung von Reifen geringerer Tragfähigkeit ist zulässig

Hinweise:

Anhänger mit Pritsche für Personenkraftwagen, Hauptabmessungen, Hauptkennwerte siehe TGL 13 644 Bl. 3

Anhänger mit Wohnaufbau für Personenkraftwagen, Hauptabmessungen, Hauptkennwerte siehe TGL 13 644 Bl. 4

Anhänger mit Kofferaufbau für Personenkraftwagen, Hauptabmessungen, Hauptkennwerte siehe TGL 13 644 Bl. 6

Folgende Standards werden noch ausgearbeitet:

Anhänger, Kurzzeichensystematik

Anhänger, Technische Lieferbedingungen

Deutsche
Demokratische
Republik

Straßenfahrzeuge
Anhänger

mit Kofferaufbau für Personenkraftwagen;
Hauptabmessungen Hauptkennwerte

TGL

13 644

Blatt 6

Gruppe 334

Дорожные автомобили

Прицепы

с кузовом-фургон для легковых автомобилей

Основные размеры основные показатели

Road Vehicles

Trailers

With Van Body for Passenger Cars

Principal Dimensions

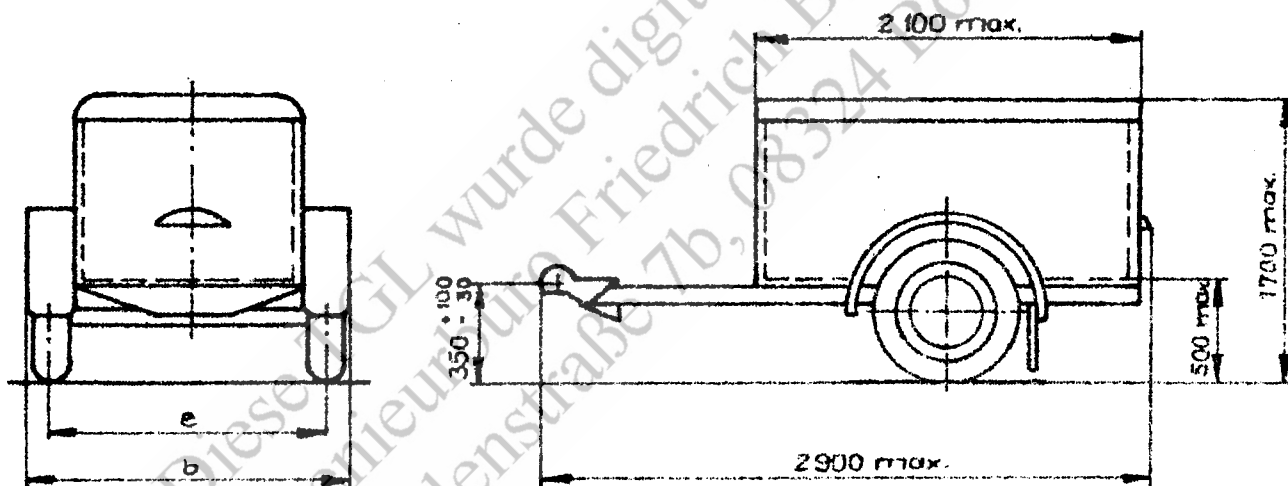
Main Data

Für Neu- und Weiterentwicklungen
verbindlich ab 1.7.1971

VEB Kfz-Werk „ERNST GRUBE“
Werdau, 15100 WERDAU
Date: 30.12.1970
Karl-Marx-Stadt
Brückenstraße 8 Postfach 414

Maße in mm

Die Gestaltung braucht der bildlichen Darstellung nicht zu entsprechen;
nur die angegebenen Maße sind einzuhalten.



Bezeichnung eines Anhängers (H) für Personenkraftwagen (P) von Gesamt-
masse (Nennwert) 500 kg (50), in Grundausführung (0), mit Koffer-
aufbau (76):

Anhänger HP 500.76 TGL 13 644 Typ.....¹⁾

¹⁾ Typ nach Vereinbarung mit dem Hersteller

Fortsetzung Seite 2

Bearbeiter: VEB Kfz.-Werk „Ernst Grube“ Werdau, IFA-Kombinat Anhänger
Bestellt: 30.12.1970 VVB Automobilbau Karl-Marx-Stadt

Gesamtmasse ²⁾	Nennwert	kg	500	750
	max.	kg	600	800
b	max.		1800	2000
e	min.		1300	1400
Bodenfreiheit nach TGL 39-852 Bl. 3			190	200
zulässige Geschwindigkeit			km/h	80
Vertikallast auf der Kupplung			von 5 % der Achslast bis 50 kp	
elektrotechnische Anlage	Nennspannung ³⁾	V	12	
	Steckdose		nach TGL 71-1075 Bl. 3	
Achsen			vorzugsweise nach TGL 39-5052	
Reifen nach TGL 6499			6.00 - 13*)	
Scheibenräder			nach TGL 10 521	

Bei Kurvenfahrt des Pkw mit vollem Lenkeinschlag nach links und rechts muß zwischen Heck des Personenkraftwagens und Front des Anhängers ein Mindestabstand von 100 mm gewährleistet sein.

In der Betriebsanleitung zum Anhänger ist anzugeben, für welche Personenkraftwagen der Anhänger bemessen ist.

2) Die zulässige Gesamtmasse des jeweiligen Typs ist in Abhängigkeit von den zugehörigen Zugfahrzeugen festzulegen

3) 6 V sind zulässig

*) Die Verwendung von Reifen geringerer Tragfähigkeit ist zulässig

Hinweise:

Anhänger mit Pritsche für Personenkraftwagen, Hauptabmessungen, Hauptkennwerte siehe TGL 13 644 Bl. 3

Anhänger mit Wohnaufbau für Personenkraftwagen, Hauptabmessungen, Hauptkennwerte siehe TGL 13 644 Bl. 4

Anhänger mit Klappzelt für Personenkraftwagen, Hauptabmessungen, Hauptkennwerte siehe TGL 13 644 Bl. 5

Folgende Standards werden noch ausgearbeitet:

Anhänger, Kurzzeichensystematik

Anhänger, Technische Lieferbedingungen